

Aanvraag Macrodoelmatigheidstoets Nieuwe Opleiding

Associate degree opleiding Sociaal werk

Zuyd Hogeschool



Sittard, 8 juli 2024

Inhoud

1. Basisgegevens Instelling	3
2. Basisgegevens Opleiding	3
3. Inhoud opleiding en onderwijsprogramma	3
4. Doelgroep van de opleiding	4
5. Beroeps-/arbeidsmarktprofiel afgestudeerden.....	5
6. Geschatte instroom in de nieuwe opleiding	7
7. Onderbouwing van de arbeidsmarktbehoefte	7
7.1 Inleiding.....	7
7.2 Doelmatigheidsonderzoek.....	7
7.3 Arbeidsmarktbronnen	7
7.3.1 Landelijke arbeidsmarkt.....	7
7.3.2 Regionale arbeidsmarkt.....	10
8. Analyse bestaand aanbod	13
9. Noodzaak tot start nieuwe opleiding	13
9.1. Ruimte voor nieuwe opleiding binnen bestaand portfolio van Zuyd	13
9.2. Noodzaak voor uitbreiding versus integratie in huidige opleiding(en)	14
10. Aansluiting instellingsprofiel.....	14
11. Afstemming	15
Bijlagen.....	16

1. Basisgegevens Instelling

Naam instelling	Zuyd Hogeschool
BRIN-code	25JX
KvK-nummer	14 06 09 95
Contactpersoon aanvraag	Naam: Email: Telefoonnummer:
Contactpersoon CvB	Naam: Email: Telefoonnummer:

2. Basisgegevens Opleiding

Kenmerk aankondiging	A23-043
Naam	Sociaal werk
Oriëntatie	Hbo
Niveau	Associate degree
Vormen	Deeltijd
Gemeente waar de opleiding wordt gevestigd	Sittard
Taal	Nederlands
Studielast	120 EC
Studieduur	2 jaar
Beroepsvereisten	Geen
Capaciteitsbeperking	Geen
Beoogde startdatum	September 2025
ISAT-code (indien bekend)	80140
RIO-(sub)onderdeel	Gedrag en Maatschappij
ISCED-rubriek (optioneel)	0920 welzijn

3. Inhoud opleiding en onderwijsprogramma

3.1 Inleiding

De toenemende complexiteit in de samenleving creëert in het werkveld een behoefte om professionals op te leiden die enerzijds binnen deze complexiteit overstijgend kunnen kijken en handelen, en anderzijds praktisch op de werkvloer aan de slag kunnen in het directe contact met mensen met een (indirecte) ondersteuningsvraag. De Ad'er Sociaal werk, hierna te noemen de 'sociaal werker', richt zich zowel op de individuen als ook op groepen mensen in de samenleving. Het beroep van de sociaal werker bevindt zich op het snijvlak van welzijn en gezondheid. Deze professional is breed inzetbaar en komt in contact met verschillende doelgroepen. Het bevorderen van het welzijn en de gezondheid van mensen staat in het handelen centraal. Maatschappelijke participatie en herstel of behoud van identiteit zijn daarbij uitgangspunt, evenals het bevorderen van inclusie en daarmee voorkomen van kansenongelijkheid.

De Associate degree Sociaal Werk leidt, conform het landelijk opleidingsprofiel¹, professionals op tot een brede sociaal werker binnen het werkveld van zorg, welzijn en gezondheid. Bij de totstandkoming van deze Ad is intensief afgestemd met Hogeschool Arnhem en Nijmegen, Avans Hogeschool en Fontys (al heeft deze laatste (nog) geen Ad-

¹ Landelijk opleidingsprofiel Associate degree-opleiding Sociaal Werk. Zie bijlage 1

opleiding Sociaal Werk) op zowel proces als inhoud, en in hoe we gezamenlijk de regio kunnen bedienen. We verkennen de verdere samenwerking hierin.

3.2 Onderwijsprogramma

Bij de totstandkoming van het onderwijsprogramma is gekeken naar de vijf leerresultaten zoals gedefinieerd in het document 'Beschrijving van niveau 5, Associate degree'². In dit document worden vijf leerresultaten beschreven die het niveau op deze onderwerpen van de afgestudeerde Ad-student definiëren:

- Samenwerken: "in een team samen werken/ operationeel team kunnen aansturen en een gezamenlijk resultaat opleveren".
- Communiceren: "doelgericht communiceren over eigen rol, taken en opbrengsten in het eigen team en naar directbetrokkenen".
- Probleemoplossend vermogen: "praktische vraagstukken analyseren en oplossingsrichtingen aangeven. Passende oplossingen realiseren".
- Lerend vermogen: "zich blijvend kunnen aanpassen aan de veranderende rol in de omgeving door leervragen te delen".
- Methodisch handelen; "theorieën en methodes uit het vakgebied selecteren en toepassen op vraagstukken uit de actuele beroepscontext".

In onderstaande figuur wordt schematisch het curriculum van 120 EC weergegeven.

JAAR 1	Leeruitkomst 1 (15 EC) Basis Sociaal Werk	Leeruitkomst 2 (15 EC) Present werken en signaleren	Leeruitkomst 3 (15 EC) Methodisch handelen en communiceren met cliënt(en) en netwerk	Leeruitkomst 4 (15 EC) Methodisch handelen en communiceren in en met netwerken
JAAR 2	Leeruitkomst 5 (15 EC) Methodisch handelen en communiceren in en met gemeenschappen	Leeruitkomst 6 (15 EC) Samenwerken ter bevordering van gezondheid en welzijn	Leeruitkomst 7 (30 EC) Afstuderen en Supervisie	

De leeruitkomsten bevatten de ingrediënten van beroepsbekwaamheid die passen bij niveau 5 en hangen samen met de generieke competenties van het landelijk opleidingsprofiel. Leeruitkomst 1 is een professie-gerelateerde basismodule op basis van de competentie 'Werken aan je beroepsuitoefening'. In deze module worden basisvaardigheden zoals plannen, structureren en HBO-taal, aangeboden. Leeruitkomst 2, 3, 4 en 5 zijn burger/ cliënt-gerelateerd en doen een beroep op de volgende competenties:

- Contact leggen en betekenisvolle relaties aangaan
- Signaleren en agenderen
- Ondersteunen bij het voeren van de eigen regie
- Mensen met elkaar verbinden
- Stimuleren tot participatie en actief burgerschap

Leeruitkomst 6 en een deel van leeruitkomst 7 is organisatie-gerelateerd en hangt samen met de competentie 'Opereren vanuit de eigen organisatorische context'. Leeruitkomst 7 is het afstuderen.

4. Doelgroep van de opleiding

Aangezien het een deeltijdvariant betreft is de primaire doelgroep de werkende mbo-4 niveau student, de werkende zij-instromer en de werkende opscholer. Uiteraard is de opleiding ook toegankelijk voor studenten die een havo of vwo achtergrond hebben. Naast de voorgaand benoemde studenten zijn ook studenten met een behaalde 21+ toets toelaatbaar en studenten die voortijdig de bacheloropleiding Sociaal Werk afbreken, maar toch een diploma wensen te behalen. Alle studenten krijgen op voorhand een intakegesprek en worden

² Overlegplatform Associate degrees (2022). Beschrijving niveau 5 Associate degrees, Vereniging Hogescholen, zie bijlage 2

uitgenodigd om deel te nemen aan een proefstudeer-moment. Tijdens het intakegesprek wordt aandacht besteed aan motivatie en belastbaarheid.

Voor de opleiding zijn geen verdere eisen rondom vooropleiding, maar een relevante werkplek voor minimaal 16 uur per week dan wel stageplek binnen de zorg- of welzijnssector is, vanwege het deeltijd karakter van de opleiding, verplicht. Deze voorwaarde blijft gedurende de gehele opleiding van kracht.

Wanneer studenten instromen hebben ze 10 weken de tijd om een werkplek te organiseren voor zover in deze op voorhand nog niet is voorzien.

5. Beroeps-/arbeidsmarktprofiel afgestudeerden

In de periode maart tot en met juli 2024 is door Tien organisatieadvies een doelmatigheidsonderzoek uitgevoerd ten behoeve van een deeltijd Ad Sociaal Werk voor Zuyd Hogeschool³. Zowel voor het kwalitatieve onderzoek als voor het kwantitatieve onderzoek zijn gesegmenteerde populaties bevestigd, waarbij een evenwichtige spreiding is aangebracht over de relevante categorieën: grotere en kleinere organisaties. Zowel in het kwalitatieve werkveldonderzoek als in de kwantitatieve werkgeversenquête zijn daartoe respondenten in verschillende domeinen bevestigd. De respondenten zijn gespreid over deze segmenten. Daarmee is voldoende 'probleemrepresentativiteit' gewaarborgd. Dat wil zeggen dat de resultaten een voldoende betrouwbare afspiegeling geven van de gehele populatie om daarmee een onderbouwd antwoord te geven op de vraag naar de arbeidsmarktbehoefte.

In totaal zijn 15 organisaties (23 respondenten) geïnterviewd en hebben 24 werkgevers en 78 professionals de enquête ingevuld. De werkgevers zijn geselecteerd omdat zij werkzaam zijn in het werkveld van sociaal werk en zij dus werkgever kunnen zijn van Ad'ers Sociaal werk. De geïnterviewde werkgevers hadden allen invloed op het aannamebeleid van de eigen organisatie.

In bijlage 5 van het doelmatigheidsonderzoek (zie bijlage 3) zijn de namen van de instellingen, de functies van de respondenten en hun antwoorden vermeld, zodat de resultaten van zowel de interviews als de enquête als navolgbaar en relevant beoordeeld kunnen worden. Eventuele dubbelingen in de kwantitatieve data (respondenten die zowel geïnterviewd zijn en die de enquête hebben ingevuld) zijn verwijderd.

In de interviews bleken zowel de visie op de relevante ontwikkelingen als de (naar het oordeel van de respondenten) vereiste competenties over de hele linie een gedeeld beeld op te leveren. Methodisch is daarmee voldoende 'saturatie' ontstaan om de uitkomsten van het onderzoek als betrouwbaar te beoordelen.

Uit de interviews komt naar voren dat de meeste organisaties expliciet aangeven dat zij het zonder meer een goede zaak vinden als de beoogde Associate degree er komt en dat deze ook voor hen als werkgever relevant is.

"Deze praktijkgerichte Ad kan voor heel veel praktijkervaringen zorgen en dat is bijzonder relevant in het steeds complexer wordende werkveld." (Levanto Groep)⁴

"Het is goed dat deze opleiding er komt. Punt Welzijn heeft behoefte aan een 'oude sociaal werk opleiding in een nieuw jasje'. (Punt Welzijn)

"Voor deze organisatie zou de Ad Sociaal Werk zeker interessant zijn. Het zou goed kunnen dat ook voor mensen aan de zorgkant interesse is in deze opleiding om zich zo in beide perspectieven te verdiepen." (VIJF)

Ad niveau past goed bij de inhoud van het werk

Ook wordt in de gesprekken aangegeven, dat het Ad niveau goed aansluit bij de (veranderende inhoud van) het werk in het kader van de hierboven beschreven trends en ontwikkelingen.

"Ook op de inhoud is er zeker werk waarbij het Ad niveau goed past. Dat gaat dan niet om leidinggevende functie, maar om functies als pedagogisch sociaal werker." (Leger des Heils)

"De beoogde Ad Sociaal Werk sluit goed aan bij de hierboven beschreven trends en ontwikkelingen. Behoefte aan doorgroei- en ontwikkelmogelijkheden is groot, het kan medewerkers binden door ze deze opleiding aan te bieden én de competenties zijn hard nodig in het veld." (Levanto Groep)

³ Doelmatigheidsonderzoek deeltijd Ad Sociaal Werk, Zuyd Hogeschool. Tien organisatieadvies, 3 juli 2024 (bijlage 3)

⁴ In de kaders zijn citaten uit de interviews met respondenten opgenomen. Zie bijlage 4 van het doelmatigheidsonderzoek (bijlage 3) voor de interviewverslagen.

"Het Ad niveau past ook goed op wat nodig is, ook in het kader van de noodzakelijke taakdifferentiatie. Het Ad niveau is ook wenselijk, omdat er te weinig aanbod op niveau 6 is of omdat bachelor opgeleide medewerkers overgekwalficeerd zijn voor het werk dat ze doen." (MET GGZ Limburg)

Het schakelen, verbinden en de combinatie van 'typische mbo-' en 'hbo-combinaties' worden genoemd als een duidelijke meerwaarde van het Ad niveau.

"Het Ad niveau is ook helemaal goed. Er is behoefte aan medewerkers, die de schakel zijn tussen beleid en uitvoering, zonder dat ze zelf beleid hoeven te maken. Juist op dit tussenniveau hoeven dat geen hbo-ers (bachelor) te zijn en past het Ad -niveau goed." (Punt Welzijn)

"De toegevoegde waarde van deze Ad moet vooral zitten in de competenties met betrekking tot verbinden. Verbinding kunnen maken is echt de plus op mbo en dat hoeft niet meteen niveau 6 te zijn." (Mondriaan)

"De dynamiek tussen mbo (uitvoeringskracht) en hbo (denkkracht) werkt goed en leidt tot innovatie. De meerwaarde van deze Ad moet zitten in deze combinatie, die samenkomt in één generalistische professional, die individueel én collectief kan werken en die zowel kan ontwikkelen als uitvoeren." (Impuls)

Doelgroepen en functies

In de interviews geven respondenten aan ook duidelijke beelden te hebben bij de doelgroepen en de functies voor deze Ad.

"Ook op de inhoud is er zeker werk waarbij het Ad niveau goed past. Dat gaat dan niet om leidinggevende functie, maar om functies als pedagogisch sociaal werker." (Leger des Heils)

"De belangrijkste doelgroep voor deze Ad zijn Begeleiders A en Begeleiders B." (MET GGZ Limburg)

"Er is hiervoor zeker een doelgroep: mbo'ers met ambitie en zij-instromers. Functies waaraan dan gedacht wordt zijn: jongerenwerker, buurtwerker, welzijnswerker en sociaal werkers." (Punt Welzijn)

"Voor de betreffende doelgroep (mbo 4 opgeleide agogen) is de tweejarige duur van de opleiding ook precies goed." (Mondriaan)

"Er is binnen Philadelphia zeker ook een doelgroep voor deze Ad. Dit zijn ambitieuze mbo'ers in ambulante en coördinerende functies, die met de Ad kunnen worden bijgeschoold tot functies als coördinerend ambulant begeleider en procesregisseur. We zoeken echt naar spinnen in het web." (Philadelphia Zorg)

"Binnen Impuls is er zeker een doelgroep voor deze Ad. Functies waaraan gedacht wordt zijn jongerenwerkers en 'buurtschakels' ". (Impuls)

Beroepsprofiel⁵

Op basis van de ontwikkelingen in het werkveld en op basis van het landelijk opleidingsprofiel, heeft Zuyd Hogeschool het volgende beroepsprofiel opgesteld:

Hogeschool Zuyd leidt Ad Sociaal werkers op die zich zowel op het individu als op groepen van mensen in de samenleving kunnen richten en bijdragen aan sociale kwaliteit, sociale cohesie, sociale verantwoordelijkheid en sociale rechtvaardigheid. Deze Sociaal werkers zijn breed inzetbaar en komen in contact met allerlei doelgroepen binnen het gebied van zorg en welzijn, jeugd en gezondheidszorg. Met deze doelgroepen wordt gewerkt aan hun welzijn, gezondheid, maatschappelijke participatie, herstel of behoud van identiteit en het bevorderen van inclusie.

Functienamen (verkregen uit de interviews) waarvoor wordt opgeleid zijn Begeleider A en B. Andere functietitels zijn onder andere Jongerenwerker, Wijkteammedewerker, Preventiemedewerker, Opbouw-welzijnswerker en Gespecialiseerde begeleider in de ouderen-, gehandicapten, GGZ en jeugdzorg.

⁵ Het beroepsprofiel is deels gebaseerd op het landelijke opleidingsprofiel Ad Sociaal Werk.

6. Geschatte instroom in de nieuwe opleiding

In dit onderzoek is nagegaan wat een reële schatting is van de te verwachten instroom in de Associate degree Sociaal Werk⁶. Daartoe is een enquête uitgezet onder professionals in het voor deze opleiding relevante beroepenveld. In Excel bestanden die zijn bijgevoegd bij het dossier vindt u een gespecificeerd overzicht van de totale respons. De vragenlijst is ingevuld door **87 professionals**. Van de professionals geeft 18% (16 professionals) aan 'zeker' deze opleiding te willen doen, 39% (34 professionals) 'misschien wel'. Tellen we de twijfelaars voor een kwart mee, dan volgt dat **circa 29% (25)** van de professionals kiest voor deze opleiding.

De deeltijd Ad-opleiding Sociaal werk kan dus rekenen op een instroom van circa **25 studenten per jaar**.

7. Onderbouwing van de arbeidsmarktbehoefte

7.1 Inleiding

De behoefte op de arbeidsmarkt wordt in deze aanvraag onderbouwd aan de hand van het doelmatigheidsonderzoek ten behoeve van deze nieuwe deeltijd Ad-opleiding Sociaal werk en aan de hand van arbeidsmarktbronnen.

7.2 Doelmatigheidsonderzoek

De geïnterviewde werkgevers geven aan behoefte te hebben aan opscholing van hun eigen medewerkers middels deze Ad-opleiding⁷. Dit is ook uit de enquête gebleken.

Vanuit de interviews komt een vraag van werkgevers naar voren naar scholing van 38 medewerkers per jaar. Vanuit de enquête komt een vraag naar scholing naar voren van 7 medewerker per jaar. **In totaal gaat het dus om circa 45 medewerkers die per jaar geschoold worden met deze Ad-opleiding**, alleen voor de geraadpleegde respondenten. De totale vraag zal dus groter zijn.

7.3 Arbeidsmarktbronnen

Om de behoefte op de arbeidsmarkt van de Ad-opleiding Sociaal Werk aan te tonen, worden diverse arbeidsmarktbronnen gebruikt. Het betreft hier overigens een deeltijdopleiding, dus de vraag die aangetoond dient te worden, is met name gericht op een opscholingsvraag. De opscholingsvraag is reeds bevestigd door de interviews en de enquêtes onder werkgevers in de betreffende regio. Aansluitend tonen we hier de arbeidsmarktgegevens van toonaangevende bronnen.

7.3.1 Landelijke arbeidsmarkt

Researchcentrum voor Onderwijs en Arbeidsmarkt

Beroepsgroepen

In de meest recente arbeidsmarktprognoses van Researchcentrum voor Onderwijs en Arbeidsmarkt (ROA/AIS) wordt een beeld geschetst van de huidige en op middellange termijn te verwachten arbeidsmarktontwikkelingen. CDHO kijkt hierbij naar de 'ITKP-indicator'. Wanneer deze getypeerd wordt als 'groot' betekent dat, dat er veel arbeidskrachte voor de betreffende categorie verwacht wordt. Dat is dus gunstig in het kader van een mogelijke aanvraag.

Aansluiting van opleidingen op de arbeidsmarkt

Hieronder worden de gegevens gepresenteerd van de voor de Ad Sociaal Werk relevante opleidingstypen. (Bron: ROA/AIS, juni 2024). Voor onderhavige aanvraag presenteren wij de arbeidsmarktgegevens van het opleidingstype bachelor sociaal pedagogisch werk daar de sterk verwante opleiding Service, Welzijn en Zorg hierin is opgenomen naast een aantal niet en nauwelijks verwante opleidingen. ROA typeert de vooruitzichten in 2028 voor afgestudeerden van dit opleidingstype als goed en verwacht grote knelpunten in de toekomstige personeelsvoorziening:

⁶ Zie pagina 35 van het Doelmatigheidsonderzoek (bijlage 3).

⁷ Zie pagina 33 van het Doelmatigheidsonderzoek (bijlage 3).

Opleidingstype	Verwachte uitbreidingsvraag tot 2028	Verwachte vervangingsvraag tot 2028	Verwachte baanopeningen tot 2028	Verwachte instroom schoolverlaters tot 2028	ITKP in 2028 toekomstige knelpunten
Bachelor sociaal pedagogisch werk	-2.100 (-0,6% per jaar)	10.000 (2,6% per jaar)	10.000 (2,6% per jaar)	2.400 (0,6% per jaar)	Groot (0,93)

Overige landelijke bronnen

Het Prognosemodel Zorg en Welzijn⁸ geeft inzicht in de verwachte ontwikkeling van de vraag naar arbeid (aangeduid als arbeidsvraag) en het aanbod van arbeid (aangeduid als personeelsaanbod) tot 2033. Eén van de uitkomsten van het onderzoek is de analyse van het te verwachten arbeidsmarkttekort in 2033. Onderhavige aanvraag richt zich op het opscholen van zittende werknemers tussen niveau 4 en 6. De uitkomsten van het onderzoek duiden derhalve op een arbeidsmarkttekort voor het werkveld waar deze Ad voor opleidt.

Arbeidsmarkttekort - welzijnsberoepen

Nederland, personen

1.700 **5.100**
2023 2033

2023, 2033

Verbergen ▲

Scenario:

De gepresenteerde cijfers hebben betrekking op het scenario NieuwBeleid tenzij anders vermeld. In het scenario NieuwBeleid zijn in aanvulling op het Referentiescenario (demografie + trends uit het verleden) de verwachte effecten van een aantal concrete (voorgenomen) beleidsmaatregelen meegenomen uit het Integraal Zorgakkoord (IZA), het programma Wonen, Ondersteuning en Zorg voor Ouderen (WOZO), het Regeerakkoord en afspraken over versterking van gemeentelijke dienstverlening aan kwetsbaren. Meer informatie staat in de [toelichting](#).

Beschrijving:

Het arbeidsmarkttekort is het verwachte aantal werknemers afgerond op 100-tallen dat ontbreekt om invulling te geven aan de arbeidsvraag, waarbij een minimale vacaturegraad wordt aangehouden. Het cluster welzijnsberoepen omvat de beroepen pedagogisch werker (niveau 3 & 4), medewerker maatschappelijke zorg (niveau 3 & 4), sociaal-maatschappelijk dienstverlener (niveau 4), sociaal-cultureel werker (niveau 4), pedagogiek (niveau 6 & 7), maatschappelijke hulp en dienstverlening (niveau 6 & 7), psychologie (niveau 6 & 7). Het aantal werknemers in een beroepsgroep in een realisatiejaar is bepaald op basis van data van het Pensioenfonds Zorg en Welzijn en de [werknemersenquête](#) die in het kader van het AZW-programma door het CBS wordt uitgevoerd. De beroepsgroepen sluiten aan op kwalificatiedossiers met dezelfde naam.

Peildatum:

Eind van het genoemde jaar.

Bron:

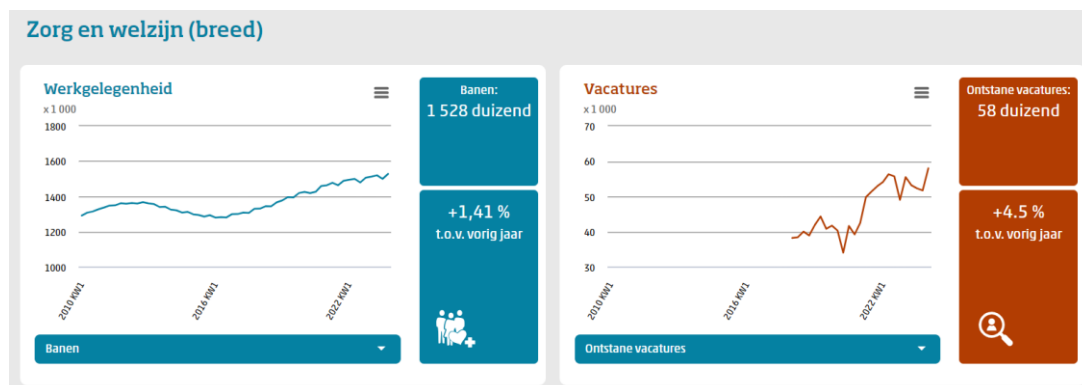
ABF Research.

⁸ <https://prognosemodelzw.databank.nl/dashboard/stories-dashboard/12--sociaal-werk>

Uit werkgevers- en werknemersonderzoek van AZW blijkt 52% van de vacatures in het sociaal werk moeilijk vervulbaar is (AZW, mei 2023)⁹. Zie het figuur op de volgende pagina.



Hetzelfde AZW concludeert dat het aantal vacatures binnen het domein sociaal werk het afgelopen jaar is gestegen met 4,5% (AZW 2023)¹⁰

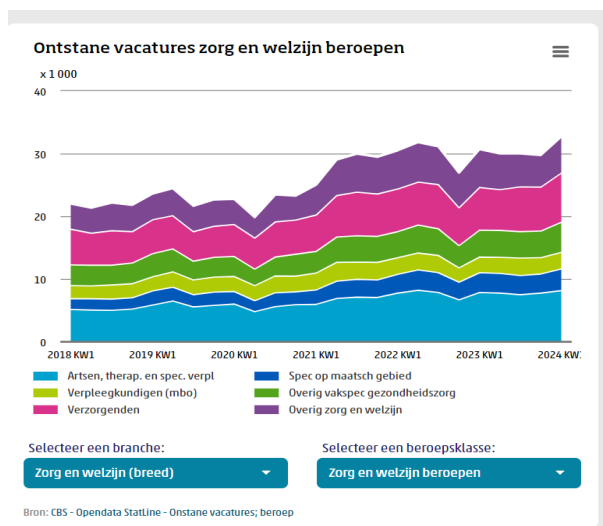


Ook andere bronnen laten de stijging van het aantal vacatures in het domein zorg en welzijn zien (CBS Opendata Statline)¹¹.

⁹ <https://www.sociaalwerk-werkt.nl/werkgevers/werkgevers-en-werknemersonderzoek>

¹⁰ <https://dashboards.cbs.nl/v4/AZWDashboard/>

¹¹ <https://dashboards.cbs.nl/v4/AZWDashboard/>



De komende tien jaar gaat de vraag naar sociaal werkers toenemen. De verwachting is dat we van rond de 60.000 naar 67.500 arbeidsplaatsen gaan en er een tekort ontstaat aan zo'n 7.500 sociaal werkers (Sociaal Werkt 2024).¹²

Arbeidsmarktbehoefte binnen gehandicaptenzorg

In de 'Arbeidsmarktverkenning Gehandicaptenzorg' wordt aangegeven dat het binnen dit domein zeer moeilijk is om goede begeleiders te vinden:

*"De krapte op de arbeidsmarkt wordt vooral gevoeld bij de vraag naar begeleiders. Van de geraadpleegde organisaties zegt 84% moeite te hebben met het vinden van voldoende nieuwe mensen voor deze functie(s). Deze krapte heeft een sterk kwantitatief aspect. De vraag naar – en daarmee het aantal vacatures voor – deze functie(s) is groot. Begeleiders vormen immers veruit de grootste groep medewerkers binnen de gehandicaptenzorg. Organisaties zijn (vrijwel) altijd op zoek naar (meerdere) begeleiders. Door de constante, grote vraag en het beperkte aanbod aan kandidaten/sollicitanten wordt het vervullen van de vacatures voor begeleiders als (zeer) lastig ervaren."*¹³

In het 'Beroepscompetentieprofiel begeleider gehandicaptenzorg' wordt expliciet aangegeven dat voor de volgende functies het Associate degree niveau passend is: meewerkend teamcoach, specialistisch begeleider, regiebegeleider, teamcoach complex gedrag, teamleider participatie, ambulante gezinshulpbehandelaar.¹⁴

7.3.2 Regionale arbeidsmarkt

Researchcentrum voor Onderwijs en Arbeidsmarkt, aansluiting van opleidingen op de arbeidsmarkt

Het opleidingstype 'bachelor sociaal pedagogisch' werk valt onder de opleidingssector gezondheidszorg en welzijn. Voor deze opleidingssector schetst ROA in de arbeidsmarktregio's Limburg Noord, Limburg Midden en Limburg Zuid een matig tot goed arbeidsmarktperspectief tot 2028. Dit duidt op voldoende arbeidsmarktperspectieven.

Regionaam	aggregatieniveau	detailniveau	onderwerp	indicator	typering
Limburg Noord	Opleidingssubsector	Bachelor – gezondheidszorg en welzijn	ITA toekomstige arbeidsmarktsituatie in 2028	1,13	matig
Limburg Midden	Opleidingssubsector	Bachelor – gezondheidszorg en welzijn	ITA toekomstige arbeidsmarktsituatie in 2028	1,98	goed

¹² <https://www.sociaalwerk-werkt.nl/werknemers/gids-beroepsontwikkeling/ik-wil-mij-doorontwikkelen/hoe-ziet-de-arbeidsmarkt-eruit#:~:text=De%20komende%20tien%20jaar%20gaat,sociaal%20werkers%20is%20er%20vraag%3F>

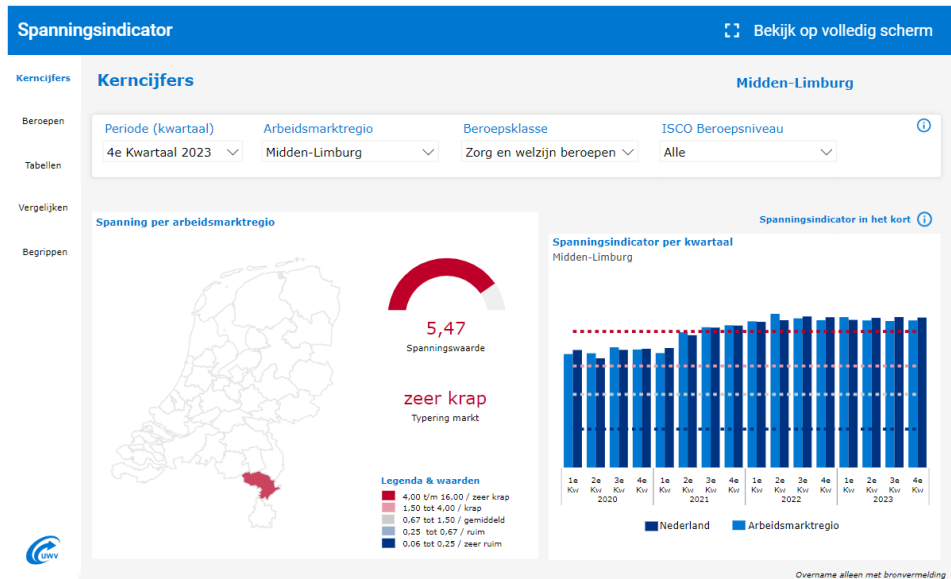
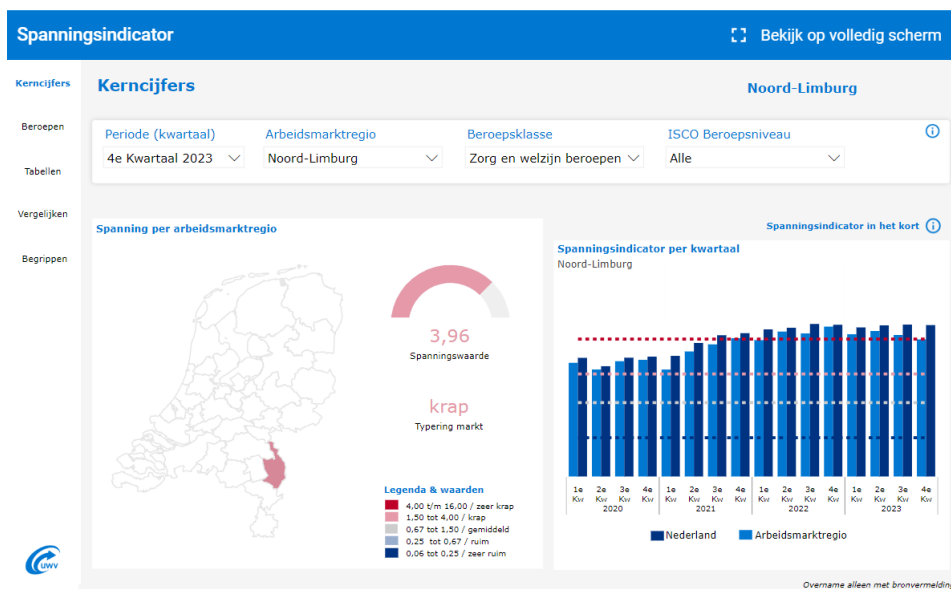
¹³ Arbeidsmarktverkenning gehandicaptenzorg, Bureau Bartels, 2020, p. 10-12 (bijlage 4)

¹⁴ Beroepscompetentieprofiel begeleider gehandicaptenzorg, KBA Nijmegen, p.8 (bijlage 5)

Limburg Zuid	Opleidingssubsector	Bachelor – gezondheidszorg en welzijn	ITA toekomstige arbeidsmarktsituatie in 2028	1,04	redelijk
--------------	---------------------	---------------------------------------	--	------	----------

UWV regio in beeld

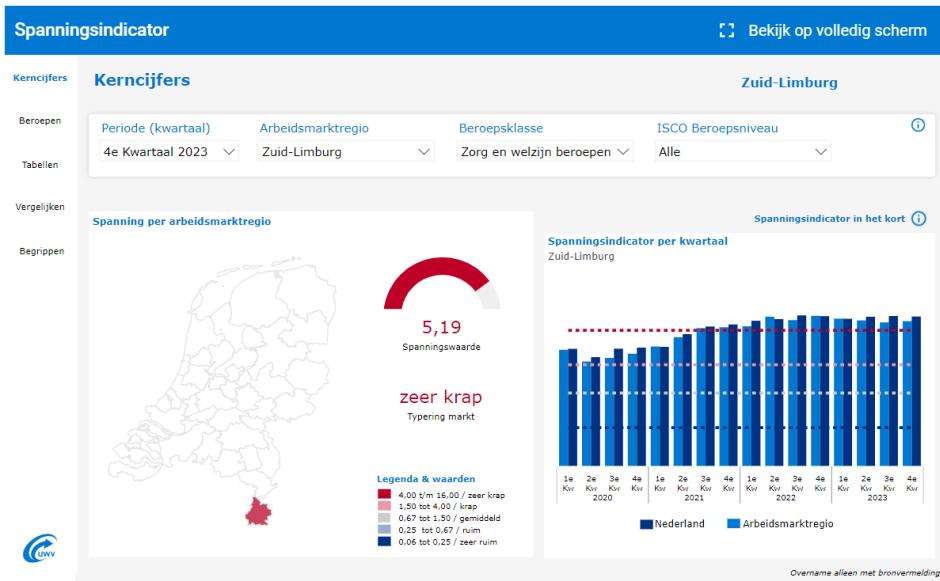
Voor Noord¹⁵-, Midden¹⁶- en Zuid-Limburg¹⁷ geldt een groei in de arbeidsmarkt voor alle zorg- en welzijnberoepen. Dat zien we ook terug in de spanningsindicator voor deze beroepen, voor alle drie de regio's.



¹⁵ Regio in beeld, Noord-Limburg (bijlage 6)

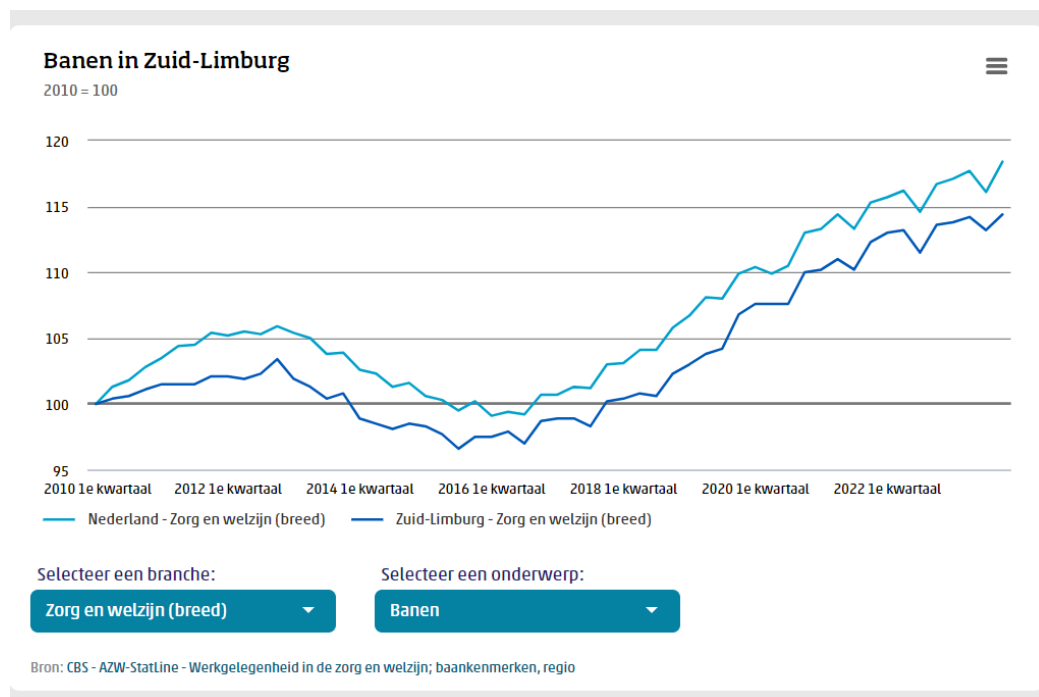
¹⁶ Regio in beeld, Midden-Limburg (bijlage 7)

¹⁷ Regio in beeld, Zuid-Limburg (bijlage 8)



Hieruit blijkt een krapte op de arbeidsmarkt waar onderhavige opleiding voor opleidt.

In de regio Zuid-Limburg is het aantal banen in de het domein Zorg en Welzijn de afgelopen jaren 10 tot 15% gestegen (CBS AZW Statline)¹⁸.



Concluderend kunnen we stellen dat zowel landelijk als regionaal een groot tekort is aan werknemers in de sector waar deze deeltijd Ad-opleiding Sociaal werk voor opleidt.

¹⁸ <https://dashboards.cbs.nl/v4/AZWDashboard/> regio Zuid-Limburg.

8. Analyse bestaand aanbod

In Nederland wordt een aantal Ad-opleidingen Sociaal werk, Social Work Sociaal werk in de zorg aangeboden. In onderstaand overzicht worden alle opleidingen getoond die in duale en deeltijdvorm worden aangeboden, inclusief instroom per vorm.

Locatie	Hogeschool	Opleiding	Vorm	Instroom				
				2019	2020	2021	2022	2023
Almere	Christelijke Hogeschool Windesheim	Ad Sociaal Werk in de Zorg	deeltijd	38	24	40	32	29
Amersfoort	Hogeschool Utrecht	Ad Health & Social Work	deeltijd	0	0	0	30	29
Amersfoort	Hogeschool Utrecht	Ad Health & Social Work	voltijd	0	0	33	47	53
Amsterdam	Hogeschool van Amsterdam	Ad Sociaal werk	duaal	Start in 2024				
Breda	Avans Hogeschool	Ad Social Work	deeltijd	82	77	94	83	87
Dordrecht	Christelijke Hogeschool Ede	Ad Sociaal Werk in de Zorg	duaal	60	51	62	85	95
Ede	Christelijke Hogeschool Ede	Ad Sociaal Werk in de Zorg	duaal	55	64	57	88	82
Enschede	Saxion Hogeschool	Ad Sociaal Werk in de Zorg	deeltijd	0	7	25	59	66
Groningen	Hanzehogeschool Groningen	Ad Sociaal Werk in de Zorg	deeltijd	0	26	24	18	38
Nijmegen	Hogeschool van Arnhem en Nijmegen	Ad Sociaal Werk	deeltijd	115	131	126	148	154
Nijmegen	Hogeschool van Arnhem en Nijmegen	Ad Sociaal Werk	duaal	5	47	57	85	102
Rotterdam	Hogeschool Rotterdam	Ad Social Work	deeltijd	0	0	0	0	86
's-Hertogenbosch	Avans Hogeschool	Ad Social Work	deeltijd	70	77	85	65	95
Vlissingen	Hogeschool Zeeland	Ad Health & Social Work	deeltijd	0	0	21	30	25
Vlissingen	Hogeschool Zeeland	Ad Health & Social Work	duaal	0	0	<5	5	<5
Zwolle	Christelijke Hogeschool Windesheim	Ad Sociaal Werk in de Zorg	deeltijd	159	136	151	126	162
Zwolle	Christelijke Hogeschool Windesheim	Ad Sociaal Werk in de Zorg	duaal	14	21	34	19	38

Zoals is te zien is de instroom in de verwante opleiding stabiel. Ook is te zien dat geen enkele verwante Ad-opleiding wordt aangeboden in de (nabijheid van de) regio Sittard. De dichtstbijzijnde verwante Ad-opleiding is 's-Hertogenbosch (109 kilometer) en Nijmegen (122 kilometer). Deeltijdstudenten kiezen veelal voor een opleiding in de regio, alleen dan is het immers haalbaar werk, privé en opleiding te combineren.

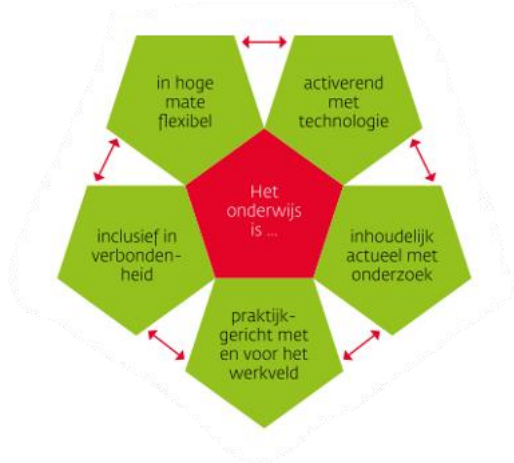
Gezien de locatie van Zuyd Hogeschool in Sittard in het zuiden van het land en de tekorten op de arbeidsmarkt, heeft deze Ad-opleiding Sociaal Werk geen invloed heeft op de instroom van de opleidingen van Avans en van Hogeschool Arnhem en Nijmegen.

9. Noodzaak tot start nieuwe opleiding

9.1. Ruimte voor nieuwe opleiding binnen bestaand portfolio van Zuyd

De visie van Zuyd Hogeschool op onderwijs (zie ook figuur 11) is de basis voor het portfolio-beleid. Zuyd ambieert een onderwijsaanbod dat is afgestemd op de beroepspraktijk, op de regionale behoefte en op de diversiteit van onze instroom. "Met de strategie 'Passie voor ontwikkeling' richt Zuyd zich op de succesvolle ontwikkeling van studenten tot goed opgeleide professionals en voor de regio relevante beroepskrachten. We doen dit met een goed doordacht onderwijsportfolio, dat bestaat uit een aanbod van opleidingen op verschillende niveaus in verschillende varianten en diverse vormen. Het beheer van het onderwijsportfolio vraagt permanente

aandacht zodat het aanbod aansluit bij de behoeften in de arbeidsmarkt en de vraag vanuit de regio". (Zuyd Hogeschool, 2023). Vanuit deze visie is de ambitie om een regionaal, breed aanbod aan opleidingen te bieden, in samenwerking met andere instellingen.



Academie Sociaal Werk kent op dit moment twee varianten; een voltijdvariant en een deeltijdvariant van de bacheloropleiding Sociaal werk. Het toevoegen van een Associate degree-opleiding geeft aan meerdere doelgroepen de mogelijkheid om zich te kwalificeren in het werkveld van de sociaal werker. Tijdens open dagen is er in toenemende vraag van potentiële studenten richting deze alternatieve studieroute. Potentiële studenten geven hierbij aan dat ze niet allemaal de benodigde faciliteiten hebben om een vierjarige studie af te ronden. Verwijzing naar faciliteiten richt zich op tijd, middelen, persoonlijke situatie dan wel interesse.

Bij het overwegen om te starten met deze nieuwe opleiding is een aantal kritische afwegingen gemaakt. Allereerst heeft de opleiding vastgesteld dat een curriculumwijziging van de bestaande opleiding, voltijd dan wel deeltijd, onvoldoende zou differentiëren in het regionale aanbod noch zou het onvoldoende vraag zijn op de behoefte van het werkveld. Deze laatste toetsing heeft plaatsgevonden in overleg met een afvaardiging van het werkveld, de werkveldcommissie van de opleiding, en gedurende de open dagen als ook de proefstudeerdagen. Tijdens de proefstudeerdagen heeft de opleiding nauw contact met potentieel toekomstige studenten. Hierin staat uiteraard het proefstuderen centraal, maar daarnaast wordt er ook zorgvuldig en uitgebreid aandacht besteed aan motivatie, overwegingen en taakbelasting in combinatie van thuissituatie, werk en opleiding. Tijdens deze gesprekken geven potentieel toekomstige studenten veelvuldig aan dat de duur van de bacheloropleiding een overweging is om niet te starten.

Aanvullend op bovenstaande kritische factoren is een Associate degree eveneens een mogelijkheid om studenten die gestart zijn in de bacheloropleiding, maar daarin vastlopen en mogelijk dreigen uit te vallen, op te vangen. Wanneer zij eenmaal in de structuur zitten van een baan in combinatie met een opleiding in een deeltijd is een overstap naar een andere variant of opleiding, vanwege financiële overwegingen in de meeste gevallen geen optie meer. Deze studenten dreigen, bij onvoldoende alternatief, uit te vallen uit de deeltijd bachelor opleiding.

9.2. Noodzaak voor uitbreiding versus integratie in huidige opleiding(en)

Momenteel bestaat er geen Ad-opleiding Sociaal werk in Limburg of Oost-Brabant, in welke vorm dan ook. Het is daarom niet mogelijk om de voorgestelde opleiding te integreren met een bestaande Ad-opleiding.

10. Aansluiting instellingsprofiel

In november 2023 is de Strategie Zuyd Hogeschool 2024-2028 gepresenteerd en draagt als titel 'Het begint met jou'. Zuyd gelooft dat iedereen uniek is, met eigen talenten. En dat iedereen de kans moet krijgen deze te ontwikkelen, te omarmen én in te zetten voor een betere toekomst. In deze strategie is ook een belofte opgenomen dat Zuyd een breed en passend onderwijsaanbod biedt voor studenten en professionals. Er is afgesproken dat het onderwijsaanbod wordt vernieuwd en vergroot zodat de werkende professional nog beter wordt bediend.

Een Ad-opleiding Sociaal werk sluit aan bij deze ambitie van Zuyd. Zuyd Hogeschool Sittard heeft een voltijd en een deeltijdvariant Bachelor Social Work. Refererend aan onze belofte is ook afgesproken dat het voor studenten eenvoudiger wordt gemaakt om tussentijds te switchen van opleiding of variant.

Zuyd Hogeschool is als opleidings- en onderzoeksinstituut stevig verankerd in de regio, en wil via de verbinding tussen onderwijs en onderzoek een bijdrage leveren aan de belangrijkste uitdagingen van de regio. Deze uitdagingen hebben betrekking op zowel demografische ontwikkelingen als ontwikkelingen op het gebied van woon- en leefomgeving, gezondheid, bestaanszekerheid, klimaat, economie en digitalisering. Zo heeft Limburg nog steeds te kampen met grotere sociaal-economische en gezondheidsverschillen dan de rest van Nederland. De onderzoeksagenda van Zuyd richt zich op vier transitiethema's, waarmee deze uitdagingen worden geadresseerd:

- Waardevolle Wijken
- Gezonde en Rechtvaardige Samenleving
- Circulair produceren
- Toekomstbestendig bedrijfsleven.

Er wordt stevig ingezet op regionale samenwerking rond deze transitiethema's. Zo is rondom het thema 'Gezonde en Rechtvaardige Samenleving' een kenniscentrum ingericht waarin 7 lectoraten uit het domein Zorg en Welzijn – inclusief de daaraan verbonden bijzonder lectoraten – samenwerken rond de thema's burgerparticipatie, sociale rechtvaardigheid, digitalisering en integrale zorg. Het lectoraat Sociale Integratie en het bijzonder lectoraat 'Beroepsvorming Professionals in het Publiek Sociaal Domein' van de Academie Sociaal Werk zijn aan dit kenniscentrum verbonden, en dragen via hun expertise op thema's als sociale rechtvaardigheid en burgerparticipatie nadrukkelijk bij aan het onderzoeksprogramma van het kenniscentrum. Bovendien worden vanuit het kenniscentrum en de lectoraten altijd actieve verbindingen met onderwijs en praktijk gelegd. Lectors, docent-onderzoekers, studenten, bedrijven en organisaties, overheden en andere kennisinstellingen werken gezamenlijk aan praktijkgerichte onderzoeken, bijvoorbeeld in de diverse Werkplaatsen die Zuyd rijk is (zoals Werkplaats Sociaal Domein en de Werkplaats Ondersteuning Thuiswonende Ouderen).

Andere deels omliggende instellingen zoals Hogeschool Arnhem en Nijmegen (HAN) en Avans beschrijven soortgelijke thema's in hun strategische agenda. HAN schrijft in haar Koersbeeld 2022-2028 'Voor een slimme, schone en sociale wereld van morgen' dat een van de drie focussen is 'sociaal door focus op fair health'. Avans spreekt er indirect over in haar instellingsplan: *'Er is een toenemende behoefte aan keuzevrijheid, meer vraag naar zelfontplooiing, eigen keuzes maken, zelf de regie kunnen nemen en flexibiliteit in het leerproces. En de manier waarop we tegen onze wereld aankijken en ons veilig voelen verandert, waarbij het collectieve belang boven de kortetermijnbelangen van het individu gaat met verantwoord burgerschap en leiderschap. Juist daarom willen we wendbare en veerkrachtige professionals opleiden, die zich een leven lang ontwikkelen en bijdragen aan een duurzame toekomst. Professionals die de kennis, de vaardigheden en de inzichten hebben om te werken in én aan onze veranderende wereld.'* Beide hogescholen zijn ook prima in staat om deze Ad-opleiding Sociaal werk deeltijd aan te bieden. Waarom de Ad-opleiding Sociaal werk juist zo goed passend is bij Zuyd Hogeschool is dat Zuyd hogeschool werkende professionals bedient in een regio waar Avans en HAN letterlijk verder van af staan.

11. Afstemming

Zuyd Hogeschool heeft voor deze aanvraag afstemmingsoverleg gevoerd met Avans op 15 mei 2024. Avans heeft op 30 mei 2024 bevestigd dat de vier inhoudelijk betrokken academies van Avans geen bezwaar hebben tegen de ambities van Zuyd Hogeschool voor onderhavige aanvraag. Betrokkene namens Avans:

Op 21 november 2023 heeft overleg plaatsgevonden tussen Fontys en Zuyd Hogeschool. In dat gesprek zijn beider ambities besproken ten aanzien van het aanvragen van nieuwe Ad Sociaal Werk opleidingen van beide hogescholen. Uitgesproken is dat beide hogescholen niet voornemens zijn om een negatieve zienswijze in te dienen ten aanzien van deze opleidingen. Betrokkenen namens Fontys:

Met Hogeschool Arnhem en Nijmegen onderhouden wij regulier goed en intensief contact. Ook bij de aanvraag van deze Ad-opleiding is afstemming geweest en heeft zij aangegeven op verzoek een verklaring van geen bezwaar af te geven. Betrokkenen namens HAN:

Bijlagen

Nummer	Bijlage
1	Landelijk opleidingsprofiel Associate degree-opleiding Sociaal Werk.
2	Beschrijving niveau 5 Associate degrees (tweede ongewijzigde editie), Overlegplatform Associate degrees (2022)
3	Doelmatigheidsonderzoek deeltijd Associate degree-opleiding Social Work Zuyd hogeschool, Tien organisatieadvies, 3 juli 2024
4	Arbeidsmarktverkenning gehandicaptenzorg, Bureau Bartels, 2020
5	Beroepscompetentieprofiel begeleider gehandicaptenzorg, KBA Nijmegen, december 2022
6	Regionale Arbeidsmarktprognose 2024-2025 Noord-Limburg 4 juni 2024
7	Regionale Arbeidsmarktprognose 2024-2025 Midden-Limburg 4 juni 2024
8	Regionale Arbeidsmarktprognose 2024-2025 Zuid-Limburg 4 juni 2024